



АДМИНИСТРАЦИЯ ГОРОДА ПЕРМИ
ДЕПАРТАМЕНТ ЗЕМЕЛЬНЫХ ОТНОШЕНИЙ

РЕШЕНИЕ

о размещении объектов № 2101-45-256 от 31 июля 2020

г. Пермь, ул. Сибирская, 15

Департамент земельных отношений администрации города Перми в соответствии с пунктом 3 статьи 39.36 Земельного кодекса Российской Федерации, Положением о порядке и условиях размещения объектов на землях или земельных участках, находящихся в государственной или муниципальной собственности, на территории Пермского края без предоставления земельных участков и установления сервитутов, публичного сервитута, утвержденным постановлением Правительства Пермского края от 22.07.2015 № 478-п

разрешает ООО «Иннор» (ИНН 5902232746, ОГРН 1135902001443, место нахождения: 6140045, г. Пермь, ул. Монастырская, 61 оф.222)

размещение объекта: Линии связи, линейно-кабельные сооружения связи и иные сооружения связи, для размещения которых не требуется разрешения на строительство

на землях: государственная собственность на которые не разграничена

на срок: бессрочно

местоположение: Пермский край, г. Пермь, Мотовилихинский район

способ размещения объекта: наземный

Территория, согласно схеме, расположена в зонах с особым условием использования территорий: санитарно-защитная полоса 1-го водовода ЧОС ТК «Сети водоводов г.Перми» Мотовилихинский район; м-н Вышка 2, м-н Гарцы, м-н Запруд, м-н Висим, м-н Костарево, м-н Садовый (часть водовода), приаэродромная территория аэродрома аэропорта Большое Савино.

ООО «Иннор»:

1. Соблюдать санитарные правила и нормативы, утвержденным постановлением Главного государственного врача РФ от 14.03.2002 № 10 «О введении в действие Санитарных правил и норм «Зоны санитарной охраны источников водоснабжения и водопроводов питьевого назначения. СанПиН 2.1.4.1110-02»;

2. Соблюдать правила охранных зон воздушного пространства, установленные постановлением Правительства Российской Федерации от 11.03.2010 № 138 «Об утверждении Федеральных правил использования воздушного пространства Российской Федерации»;

3. В соответствии с пунктом 7(2) Положения о порядке и условиях размещения объектов на землях или земельных участках, находящихся в государственной или муниципальной собственности, на территории Пермского

края без предоставления земельных участков и установления сервитутов, публичного сервитута, утвержденного Постановлением Правительства Пермского края от 22.07.2015 № 478-п, представить в департамент земельных отношений администрации города Перми в течение 1 месяца с момента размещения объектов материалы контрольной геодезической съемки размещенных объектов на бумажном и электронном носителях на безвозмездной основе.

В соответствии со статьей 20¹ Закона Пермского края от 14.09.2011 № 805-ПК «О градостроительной деятельности в Пермском крае» ООО «Иннор»:

Не позднее чем за 10 рабочих дней до начала строительства и (или) реконструкции безвозмездно передает в департамент градостроительства и архитектуры администрации города Перми один экземпляр копий разделов проектной документации, предусмотренных пунктом 1 части 12 статьи 48 Градостроительного кодекса Российской Федерации;

В течение 10 рабочих дней после окончания работ по строительству, реконструкции безвозмездно передать в департамент градостроительства и архитектуры администрации города Перми схему, отображающую расположение объекта и сетей инженерно-технического обеспечения, подписанную застройщиком (техническим заказчиком), с приложением текстового и графического описания местоположения границ охранной и санитарно-защитной зоны, перечень координат характерных точек границ такой зоны.

Приложение: схема предполагаемых к использованию земель или части земельного участка на 1 л. в 1 экз.

Начальник отдела предоставления
земельных участков по работе
с юридическими лицами



Н.М.Санникова

Схема предполагаемых к использованию земель или части земельного участка

Объект: "Промежуточная опора линия связи, для подключения частной жилой застройки по улице Пороховая. В Мотовилихинском районе города Перми"

Местоположение: Пермский край, г. Пермь, Мотовилихинский район.

Площадь земель: 153 кв.м.

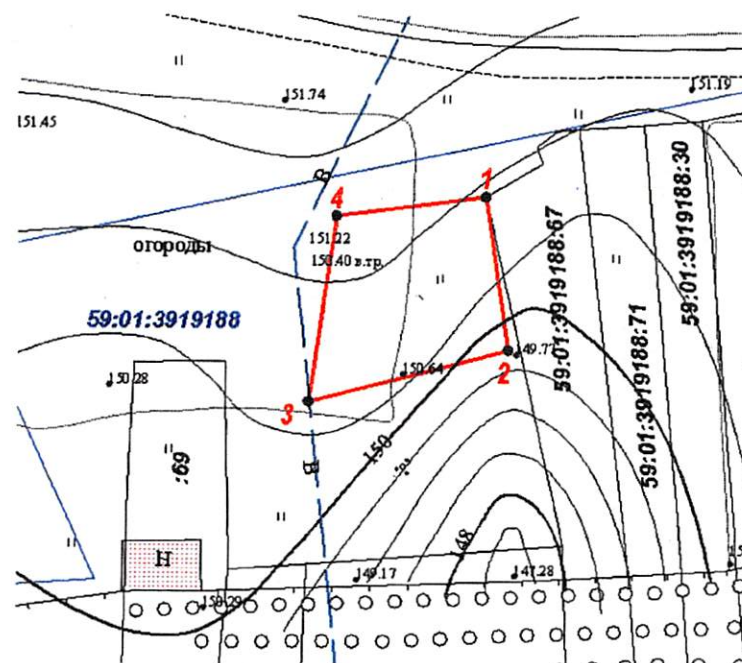
Категория земель: земли населенных пунктов.

Вид разрешенного использования:

Каталог координат в м

Система координат МСК-59		
№	X	Y
1	522027,23	2238285,72
2	522016,10	2238287,35
3	522012,33	2238273,10
4	522025,82	2238275,09

от 1 точки до 1 точки - муниципальные земли;



Масштаб 1:500

Условные обозначения

- - граница земель, предполагаемых к использованию
- - граница кадастрового квартала
- - граница существующего земельного участка
- 59:01:0117187:62 - кадастровый номер земельного участка
- 59:01:0117187 - номер кадастрового квартала
- - характерная точка границы, сведения о которой позволяют однозначно определить ее положение на местности



Заявитель:

(подпись, расшифровка подписи)

Верно

(для юридических лиц и индивидуальных предпринимателей)